

รายงานนี้เป็นส่วนหนึ่งของโครงการพัฒนาระบบฐานข้อมูลเชิงลึกอุตสาหกรรมผลิตภัณฑ์ยางและไม้ยางพารา โดย สำนักงานเศรษฐกิจอุตสาหกรรม ร่วมกับ สถาบันพลาสติก

สถานการณ์ อุตสาหกรรมยางธรรมชาติ

สถานะการผลิต

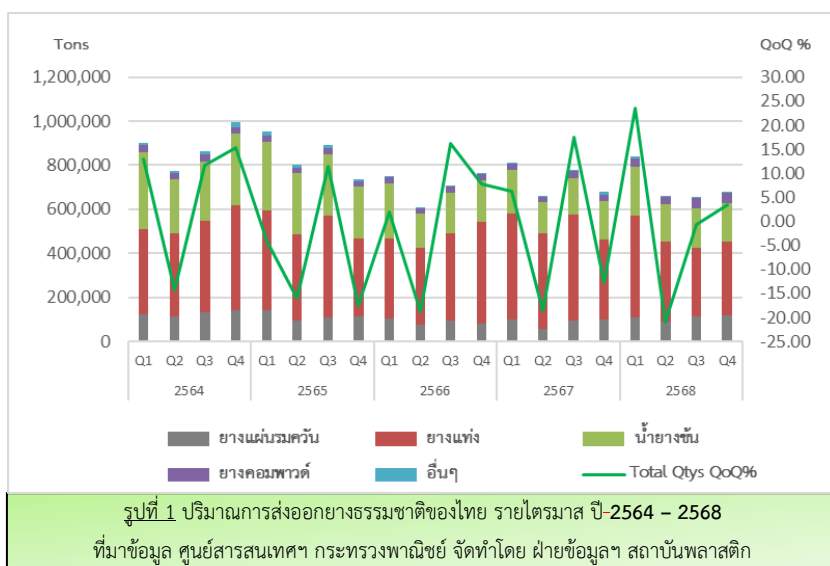
ภาพรวมปริมาณการผลิตยางแผ่นและยางแท่งในไตรมาสที่ 2568 (ข้อมูลเดือนธันวาคม 2568 ประมาณการจากข้อมูลจากการสำรวจผู้ประกอบการของสำนักงานเศรษฐกิจอุตสาหกรรม) เมื่อเปรียบเทียบกับไตรมาสที่แล้ว (QoQ) โดยมีข้อมูลดังนี้ ยางแผ่นหัตถ์ร้อยละ 4.98 และยางแท่งขยายตัวร้อยละ 15.06 และเมื่อเทียบกับไตรมาสเดียวกันของปีที่แล้ว (YoY) ยางแผ่นหัตถ์ร้อยละ 0.39 ยางแท่งหัตถ์ร้อยละ 6.56 ตามลำดับ (ตาราง 1)

สถานะการค้าและตลาด

➤ การจำหน่ายในประเทศ

ภาพรวมปริมาณการจำหน่ายยางแผ่นและยางแท่งในไตรมาสที่ 2568 (ข้อมูลเดือนธันวาคม 2568 ประมาณการจากข้อมูลจากการสำรวจผู้ประกอบการของสำนักงานเศรษฐกิจอุตสาหกรรม) เมื่อเทียบกับไตรมาสที่แล้ว (QoQ) ยางแผ่นขยายตัวร้อยละ 1.95 ยางแท่งขยายตัวร้อยละ 7.69 และเมื่อเทียบกับไตรมาสเดียวกันของปีที่แล้ว (YoY) ปริมาณการจำหน่ายยางแผ่นหัตถ์ร้อยละ 22.30 และยางแท่งหัตถ์ร้อยละ 6.31 (ตาราง 2)

➤ การส่งออกและตลาดส่งออก

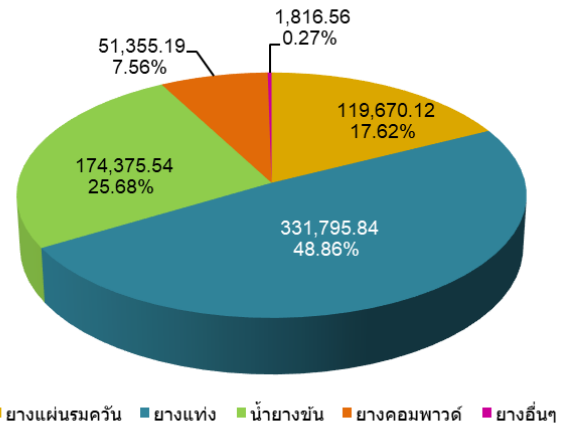


ปริมาณการส่งออกยางธรรมชาติรวมของไทยไตรมาสที่ 2568 (ข้อมูลเดือนธันวาคม 2568 เป็นการประมาณการ) อยู่ที่ 679,013.25 ตัน เพิ่มขึ้นจากไตรมาสที่ผ่านมาที่มีปริมาณที่ 656,703.98 ตัน หรือร้อยละ 3.40 (QoQ) แบ่งตามรายละเอียดแต่ละผลิตภัณฑ์ดังนี้ ยางแผ่นรมควันขยายตัวร้อยละ 7.08 ยางแท่งขยายตัวร้อยละ 6.26 น้ำยางข้นหัตถ์ร้อยละ 2.44 ยางคอมพาวด์ขยายตัวร้อยละ 5.09 และยางอื่นๆ หัตถ์ร้อยละ 64.27 (รูปที่ 1)

และเมื่อเทียบกับช่วงเวลาเดียวกันของปีที่แล้วที่มีปริมาณการส่งออก 677,754.73 ตัน เพิ่มขึ้นร้อยละ 0.19 (YoY) แบ่งตามรายละเอียดแต่ละผลิตภัณฑ์ดังนี้ ยางแผ่นรมควันขยายตัวร้อยละ 20.55 ยางแท่งหดตัวร้อยละ 8.37 น้ำยางข้นขยายตัวร้อยละ 0.38 ยางคอมพาวด์ขยายตัวร้อยละ 78.65 และยางอื่นๆ หดตัวร้อยละ 86.96 (ตารางที่ 3)

สัดส่วนปริมาณการส่งออกในไตรมาสสี่ ปี 2568 (ข้อมูลเดือนธันวาคม 2568 เป็นการประมาณการ) ยางแท่งมีสัดส่วนสูงสุดร้อยละ 48.86 ปริมาณการส่งออก 331,795.84 ตัน รองลงมาเป็นน้ำยางข้น สัดส่วนร้อยละ 25.68 ปริมาณการส่งออกสะสม 174,375.54 ตัน ที่เหลือจะเป็นยางแผ่นรมควัน ร้อยละ 17.62 ยางคอมพาวด์ร้อยละ 7.56 และยางอื่นๆ ร้อยละ 0.27 (รูปที่ 2)

หน่วย : ตัน



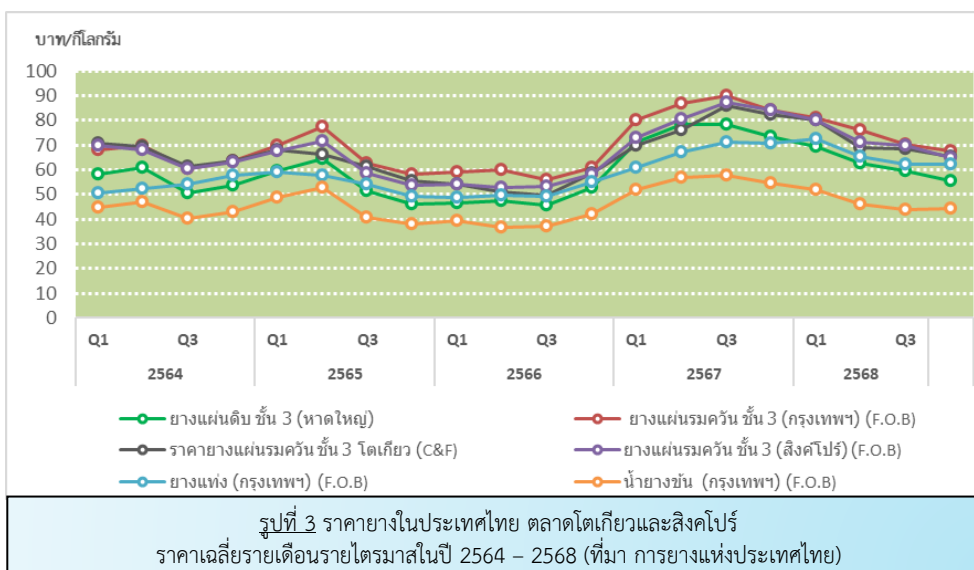
ที่มา ศูนย์สารสนเทศภาคตะวันออก กระทรวงพาณิชย์ จัดทำโดย สถาบันพลาสติก

รูปที่ 2 สัดส่วนและปริมาณการส่งออกยางธรรมชาติของประเทศไทย ไตรมาสสี่ ปี 2568

➤ การนำเข้าและแหล่งนำเข้า

ภาพรวมปริมาณการนำเข้ายางธรรมชาติของประเทศไทยในไตรมาสสี่ ปี 2568 (ข้อมูลเดือนธันวาคม 2568 เป็นการประมาณการ) มีปริมาณ 7,450.68 ตัน ลดลงจากไตรมาสที่ผ่านมามีปริมาณ 8,290.65 ตัน ร้อยละ 10.13 (QoQ) และเมื่อเทียบกับช่วงเวลาเดียวกันของปีที่แล้วที่มีปริมาณการนำเข้า 10,574.17 ตัน ลดลงร้อยละ 29.54 (YoY) (ตารางที่ 4)

ราคายาง



รูปที่ 3 ราคายางในประเทศไทย ตลาดโตเกียวและสิงคโปร์ ราคายางแผ่นรายเดือนรายไตรมาสในปี 2564 - 2568 (ที่มา การยางแห่งประเทศไทย)

ภาพรวมราคายางพาราเฉลี่ยรายไตรมาส (จากรายเดือน) ไตรมาสสี่ ปี 2568 เมื่อเปรียบเทียบทั้งรายไตรมาส (QoQ) เพิ่มขึ้น 2 รายการ ได้แก่ ราคายางแท่ง กรุงเทพฯ (FOB) และราคาน้ำยางข้น กรุงเทพฯ (FOB) และเมื่อเปรียบเทียบรายปี (YOY) พบว่าราคาลดลงทุก

รายการ (ตารางที่ 5)

แนวโน้มอุตสาหกรรม และราคาขาย

คาดว่าความต้องการใช้ยางธรรมชาติทั่วโลกจากจีนและอินเดียเพิ่มสูงขึ้นเพื่อใช้สำหรับแปรรูปผลิตภัณฑ์ และเงินยกเว้นภาษีนำเข้ายางจากไทยเหลือ 0% และช่วงปลายไตรมาส 1 (กุมภาพันธ์-มีนาคม) เกษตรกรเริ่มหยุดกรีดยางเนื่องจากเข้าสู่ช่วงยางผลัดใบ ทำให้ปริมาณยางธรรมชาติลดลงตามวงจรฤดูกาล คาดว่าช่วงต้นไตรมาส 1 อาจจะมีการเติมสต็อกวัตถุดิบเพื่อป้องกันวัตถุดิบขาดตลาดจากสาเหตุดังกล่าว

สต็อกยางจีน ข้อมูลสิ้นเดือน ธ.ค. 68 ที่ผ่านมาสต็อกยางรวมอยู่ที่ 4.33 แสนตัน

แนวโน้มราคาขายพาราตลาตลวงหน้าโตเกียว (TOCOM) RSS3 Jun 26 ราคามีแนวโน้มรับสำคัญบริเวณ 340 เยน หากไม่หลุดบริเวณนี้ลงไปหรือมีการกระชากกลับขึ้นมา ให้แนวโน้มว่าราคาจะขึ้นไปทดสอบที่แนวต้านบริเวณ 360 เยน อีกครั้ง

สถานการณ์ อุตสาหกรรมผลิตภัณฑ์ยาง

สถานะการผลิต

ภาพรวมปริมาณการผลิตผลิตภัณฑ์กลุ่มยางล้อในไตรมาสที่ 2 ปี 2568 (ข้อมูลเดือนธันวาคม 2568 เป็นการประมาณการจากข้อมูลจากการสำรวจผู้ประกอบการของสำนักงานเศรษฐกิจอุตสาหกรรม) เมื่อเทียบกับไตรมาสที่ผ่านมา มีรายละเอียดดังนี้ ยางนอกรถยนต์นั่งหัดตัวร้อยละ 5.81 ยางนอกรถบรรทุก/รถโดยสารหัดตัวร้อยละ 6.74 ยางนอกรถจักรยานยนต์หัดขยายตัวร้อยละ 2.03 ยางนอกอื่นๆ ขยายตัวร้อยละ 16.28 ยางในรถบรรทุกและรถโดยสารหัดตัวร้อยละ 8.10 ยางในรถจักรยานยนต์หัดตัวร้อยละ 16.43 (ตารางที่ 1)

สำหรับภาพรวมปริมาณการผลิตถุงมือยางทางการแพทย์ ไตรมาสที่ 2 ปี 2568 (ข้อมูลเดือนธันวาคม 2568 เป็นการประมาณการจากข้อมูลจากการสำรวจผู้ประกอบการของสำนักงานเศรษฐกิจอุตสาหกรรม) อยู่ที่ 8,992 ล้านชิ้น ลดลงจากไตรมาสที่แล้ว 9,329 ล้านชิ้น หรือร้อยละ 3.60 (QoQ) (ตารางที่ 1)

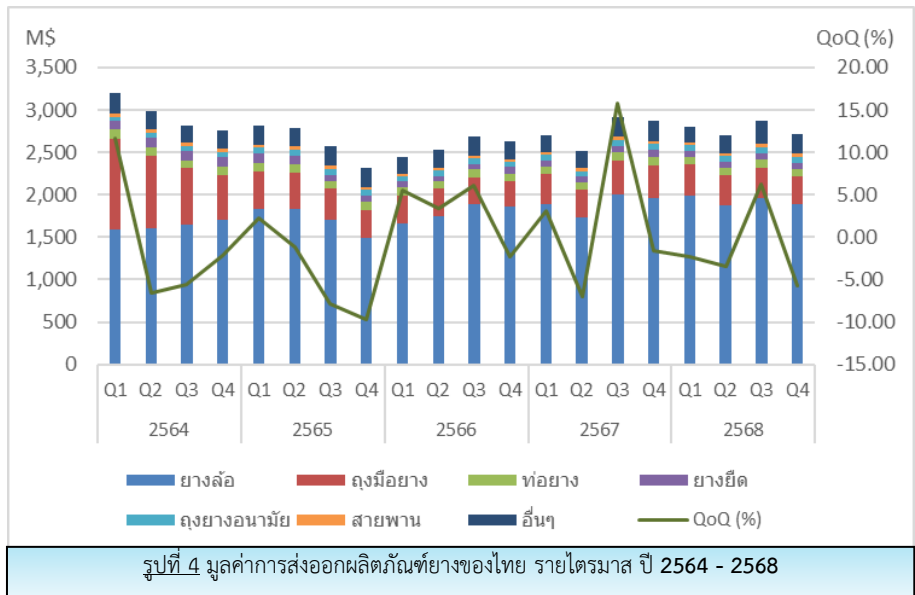
► การจำหน่ายในประเทศ

ภาพรวมปริมาณการจำหน่ายผลิตภัณฑ์กลุ่มยางล้อในไตรมาสที่ 2 ปี 2568 (ข้อมูลเดือนธันวาคม 2568 เป็นการประมาณการจากข้อมูลจากการสำรวจผู้ประกอบการของสำนักงานเศรษฐกิจอุตสาหกรรม) เมื่อเทียบกับไตรมาสที่ผ่านมา มีรายละเอียดดังนี้ ยางนอกรถยนต์นั่งหัดตัวร้อยละ 7.14 ยางนอกรถบรรทุก/รถโดยสารขยายตัวร้อยละ 2.25 ยางนอกรถจักรยานยนต์หัดตัวร้อยละ 3.64 ยางนอกอื่นๆ ขยายตัวร้อยละ 17.42 ยางในรถบรรทุกและรถโดยสารหัดตัวร้อยละ 12.37 ยางในรถจักรยานยนต์หัดตัวร้อยละ 18.87 (ตารางที่ 2)

สำหรับภาพรวมปริมาณการจำหน่ายถุงมือยางทางการแพทย์ ไตรมาสที่ 2 ปี 2568 (ข้อมูลเดือนธันวาคม 2568 เป็นการประมาณการจากข้อมูลจากการสำรวจผู้ประกอบการของสำนักงานเศรษฐกิจอุตสาหกรรม) อยู่ที่ 948 ล้านชิ้น ลดลงจากไตรมาสที่แล้ว 994 ล้านชิ้น ร้อยละ 4.62 (QoQ) (ตารางที่ 2)

➤ การส่งออกและตลาดส่งออก

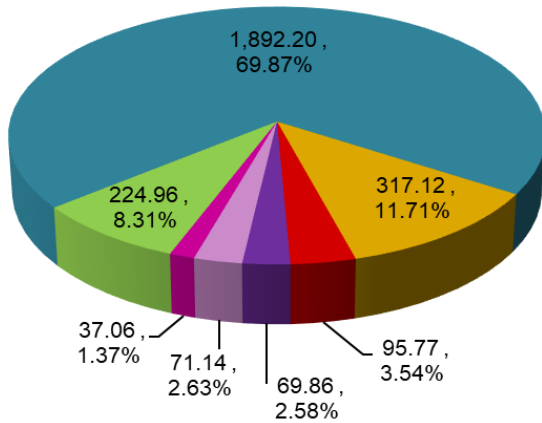
ภาพรวมการส่งออกผลิตภัณฑ์ยางรวมของไทยไตรมาสสี่ปี 2568 (ข้อมูลเดือนธันวาคม 2568 เป็นการประมาณการ) มีมูลค่า 2,708.10 ล้านดอลลาร์สหรัฐ ลดลงเมื่อเทียบกับไตรมาสที่ผ่านมา 2,872.76 ล้านดอลลาร์สหรัฐ ร้อยละ 5.73 (QoQ) โดยมีรายละเอียดดังนี้ ยางล้อหดตัวร้อยละ 3.69 ถุงมือยางหดตัวร้อยละ 11.03 ท่อยางหดตัวร้อยละ 0.17 ยางยืดขยายตัวร้อยละ



รูปที่ 4 มูลค่าการส่งออกผลิตภัณฑ์ยางของไทย รายไตรมาส ปี 2564 - 2568

5.86 ถุงยางอนามัยหดตัวร้อยละ 8.43 สายพานหดตัวร้อยละ 10.65 และผลิตภัณฑ์อื่นๆ หดตัวร้อยละ 16.87 (รูปที่ 4) และเมื่อเทียบกับช่วงเดียวกันกับปีที่แล้วที่มีมูลค่ารวม 2,865.62 ล้านดอลลาร์สหรัฐ ลดลงร้อยละ 5.50 (YoY) (ตารางที่ 6)

- ยางล้อ
- ถุงมือยาง
- ท่อยาง
- ยางยืด
- ถุงยางอนามัย
- สายพาน
- ผลิตภัณฑ์อื่นๆ



รูปที่ 5 สัดส่วนและมูลค่าการส่งออกผลิตภัณฑ์ยางของไทย ไตรมาสสี่ปี 2568

M \$

สัดส่วนการส่งออกผลิตภัณฑ์ยางไตรมาสสี่ปี 2568 (ข้อมูลเดือนธันวาคม 2568 เป็นการประมาณการ) อยู่ที่ 2,708.10 ล้านดอลลาร์สหรัฐ ผลิตภัณฑ์ยางล้อมีสัดส่วนมากที่สุดร้อยละ 69.87 มูลค่าการส่งออก 1,892.20 ล้านดอลลาร์สหรัฐ รองมาคือถุงมือยางร้อยละ 11.71 ผลิตภัณฑ์อื่นๆ ร้อยละ 8.31 ท่อยางร้อยละ 3.54 ถุงยางอนามัยร้อยละ 2.63 ยางยืดร้อยละ 2.58 และสายพานร้อยละ 1.37 ตามลำดับ (รูปที่ 5)

➤ การนำเข้าและแหล่งนำเข้า

ภาพรวมมูลค่าการนำเข้าผลิตภัณฑ์ยางของไทยในไตรมาสสี่ปี 2568 (ข้อมูลเดือนธันวาคม 2568 เป็นการประมาณการ) มีมูลค่า 406.55 ล้านดอลลาร์สหรัฐ ลดลงจากไตรมาสที่ผ่านมาที่มีมูลค่า 413.88 ล้านดอลลาร์สหรัฐ ร้อยละ 1.77 มีรายละเอียดดังนี้ ยางล้อหดตัวร้อยละ 7.24 ท่อยางหดตัวร้อยละ 9.58 สายพานขยายตัวร้อยละ 2.56 ปะเก็น/ซีลยางขยายตัวร้อยละ 8.13 ถุงมือยางหดตัวร้อยละ 19.77 และผลิตภัณฑ์อื่นๆ ขยายตัวร้อยละ 7.15 และเมื่อเทียบกับไตรมาสเดียวกันปีที่ผ่านมา ที่มีมูลค่า 383.04 ล้านดอลลาร์สหรัฐ ขยายตัวร้อยละ 6.14 YoY (ตารางที่ 7)

แนวโน้มอุตสาหกรรม

คาดว่าราคาวัตถุดิบ (ยางธรรมชาติ) มีแนวโน้มสูงขึ้น เนื่องจากเป็นช่วงเข้าสู่ฤดูปิดกรีตและผลกระทบจากปรากฏการณ์ลานีญาที่อาจทำให้ฝนตกชุกในภาคใต้ช่วงต้นปี

ด้านการส่งออกได้รับแรงกดดันจากค่าเงินบาทที่แข็งค่าเมื่อเปรียบเทียบกับดอลลาร์สหรัฐ ซึ่งส่งผลโดยตรงต่ออุตสาหกรรมผลิตภัณฑ์ยางที่เน้นการส่งออกเป็นหลัก ผลิตภัณฑ์หรือสินค้าที่เคยเป็นดาวเด่นภาคการส่งออกที่ผ่านมา ปีนี้คงไม่โดดเด่นเช่นเคย เพราะว่าตลาดรถยนต์ไฟฟ้าจีนน่าจะถึงจุดอิ่มตัวจากภาวะสินค้าล้นตลาด อย่างไรก็ตาม ต้องเฝ้าระวังมาตรการภาษีศุลกากรจากสหรัฐฯ และยุโรปที่อาจมีความเข้มงวดขึ้น รวมถึงการแข่งขันจากผู้ผลิตจีนที่ย้ายฐานมายังประเทศในกลุ่ม USMCA และความผันผวนของค่าเงินบาทในช่วงต้นปี รวมถึงสถานการณ์ภูมิรัฐศาสตร์ในหลายภูมิภาคและนโยบายการค้าของสหรัฐฯ อาจมีการปรับเปลี่ยนเขตการค้าเสรีอื่น ๆ ซึ่งจะส่งผลกระทบต่อสินค้าปลายน้ำของไทยที่พึ่งพาตลาดสหรัฐฯ สูง

ถึงแม้ว่ามาตรการ EUDR ที่ยุโรปเริ่มบังคับใช้ในปี 2569 จะทำให้ยางธรรมชาติและผลิตภัณฑ์ยางปลายน้ำของไทยที่ผ่านมาตรฐานสามารถส่งออกในกลุ่มประเทศยุโรปได้ แต่ตลาดยุโรปไม่ได้เป็นตลาดหลักสำหรับสินค้ากลุ่มยางพาราที่จะทำให้ไทยได้ประโยชน์จากมาตรการนี้นัก นอกจากนี้ไทยจะใช้อานิสงค์จากการได้รับมาตรฐาน EUDR จากยุโรปต่อ ยอดขยายตลาดไปสู่ตลาดอื่นๆ ที่มีความเข้มงวดด้านมาตรฐานจะดีกว่า

สถานการณ์ราคาน้ำมันดิบช่วงต้นปี 2569 คาดว่ายังคงมีความผันผวนสูงต่อเนื่องจากปลายปีที่ผ่านมา ทั้งจากสถานการณ์เวเนซุเอล่า อิหร่าน ความขัดแย้งทางภูมิรัฐศาสตร์ และกรณีพิพาทเกาะกรีนแลนด์ส่งผลเกิดมาตรการกีดกันด้านภาษีระหว่างสหรัฐฯ และยุโรป รวมถึงการที่สหรัฐฯ กดดันอินเดียให้ลดการนำเข้าน้ำมันจากรัสเซีย และกลุ่มผู้ผลิตน้ำมันโอเปกพลัสได้มีมติเมื่อวันที่ 4 มกราคม 2569 ที่ผ่านมา ให้คงกำลังการผลิตน้ำมันอยู่ที่ 1.65 ล้านบาร์เรลต่อวันในช่วงไตรมาสที่ 1/2569

แนวโน้มราคาน้ำมันดิบ WTI

ระยะสั้น เคลื่อนไหวในกรอบ 65 - 70

ระยะกลาง มีแนวโน้มเกิด technical rebound 70 - 72

ระยะยาว แกว่งตัวออกข้างกรอบ 50 - 70 (+/- 2 หรือ 3 เหรียญ)

สถานการณ์

อุตสาหกรรมไม้ และผลิตภัณฑ์จากไม้

สถานะการผลิต

ภาพรวมการผลิตเครื่องเรือนทำด้วยไม้ในไตรมาสที่ 1 ปี 2568 (ข้อมูลเดือนธันวาคม 2568 เป็นการประมาณการจากข้อมูลจากการสำรวจผู้ประกอบการของสำนักงานเศรษฐกิจอุตสาหกรรม) เมื่อเทียบกับไตรมาสที่แล้วขยายตัวร้อยละ 21.38 (QoQ) และเมื่อเทียบกับไตรมาสเดียวกันของปีที่ผ่านมาขยายตัวร้อยละ 71.0 (YoY) (ตารางที่ 1)

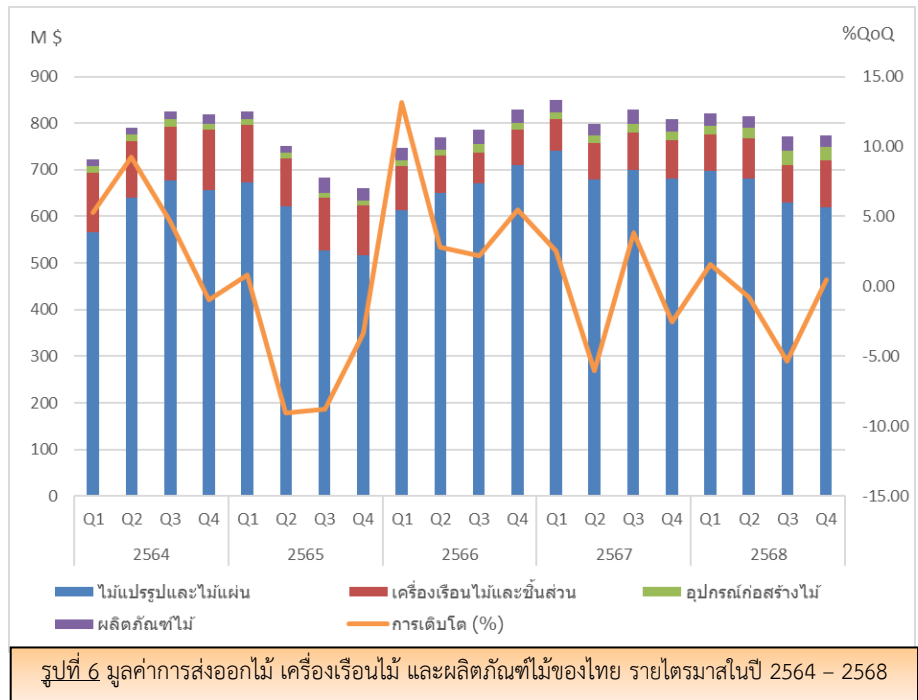
สภาวะการค้าและตลาด

► การจำหน่ายในประเทศ

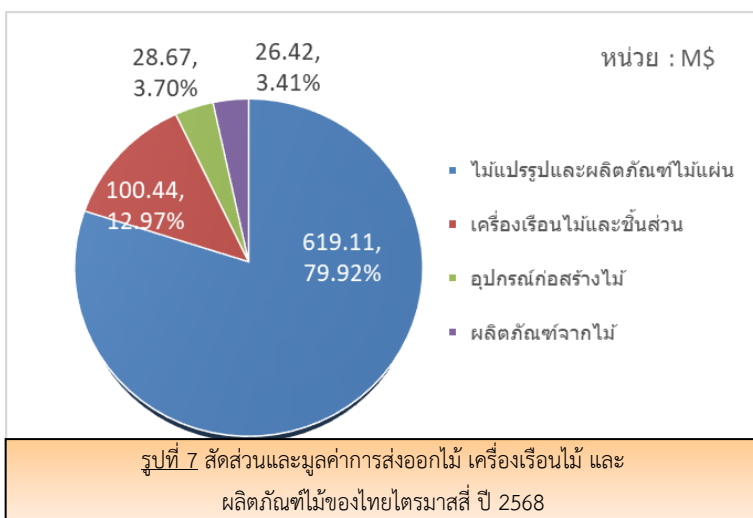
ภาพรวมการจำหน่ายเครื่องเรือนทำด้วยไม้ในไตรมาสสี่ ปี 2568 (ข้อมูลเดือนธันวาคม 2568 เป็นการประมาณการ จากข้อมูลจากการสำรวจผู้ประกอบการของสำนักงานเศรษฐกิจอุตสาหกรรม) เมื่อเทียบกับไตรมาสที่แล้วหดตัวร้อยละ 7.02 (QoQ) และเมื่อเทียบกับไตรมาสเดียวกันของปีที่ผ่านมาขยายตัวร้อยละ 10.33 (YoY) (ตารางที่ 2)

► การส่งออกและตลาดส่งออก

ภาพรวมมูลค่าการส่งออกไม้แปรรูป เครื่องเรือนไม้ฯ อุปกรณ์ก่อสร้างไม้ และผลิตภัณฑ์จากไม้ของไทยไตรมาสสี่ ปี 2568 (ข้อมูลเดือนธันวาคม 2568 เป็นการประมาณการ) มีมูลค่า 774.64 ล้านดอลลาร์สหรัฐ เพิ่มขึ้นจากไตรมาสที่ผ่านมาที่มีมูลค่า 770.73 ล้านดอลลาร์สหรัฐ ร้อยละ 0.51 (QoQ) (รูปที่ 6) และเมื่อเทียบกับช่วงเดียวกันกับปีที่แล้วที่มีมูลค่า 807.83 ล้านดอลลาร์สหรัฐ ลดลงร้อยละ 4.11 (ตาราง 8)



รูปที่ 6 มูลค่าการส่งออกไม้ เครื่องเรือนไม้ และผลิตภัณฑ์ไม้ของไทย รายไตรมาสในปี 2564 – 2568



รูปที่ 7 สัดส่วนและมูลค่าการส่งออกไม้ เครื่องเรือนไม้ และผลิตภัณฑ์ไม้ของไทยไตรมาสสี่ ปี 2568

สัดส่วนมูลค่าการส่งออกในไตรมาสสี่ ปี 2568 (ข้อมูลเดือนธันวาคม 2568 เป็นการประมาณการ) โดยกลุ่มไม้แปรรูปและผลิตภัณฑ์ไม้แผ่นมีสัดส่วนมากที่สุด 619.11 ล้านดอลลาร์สหรัฐ ร้อยละ 79.92 รองลงมาคือ เครื่องเรือนไม้และชิ้นส่วน ร้อยละ 12.97 อุปกรณ์ก่อสร้างไม้ ร้อยละ 3.70 และผลิตภัณฑ์จากไม้ ร้อยละ 3.41 ตามลำดับ (รูปที่ 7)

► การนำเข้าและแหล่งนำเข้า

ภาพรวมการนำเข้าไม้แปรรูป เครื่องเรือนไม้ อุปกรณ์ก่อสร้างไม้ และผลิตภัณฑ์จากไม้ของไทยในไตรมาสสี่ ปี 2568 (ข้อมูลเดือนธันวาคม 2568 เป็นการประมาณการ) มีมูลค่า 209.31 ล้านดอลลาร์สหรัฐ เพิ่มขึ้นจากไตรมาสก่อนที่มีมูลค่า 207.73 ล้านดอลลาร์สหรัฐ ร้อยละ 0.76 (QoQ) และเมื่อเปรียบเทียบกับช่วงเดียวกันของปีที่ผ่านมา ที่มีมูลค่า 185.18 ล้านดอลลาร์สหรัฐ เพิ่มขึ้นร้อยละ 13.03 (QoQ) (ตาราง 9)

ราคาไม้ยางพารา

ราคาไม้ยางพาราท่อน ขนาดเส้นผ่าศูนย์กลาง 5 นิ้วขึ้นไป ราคา 1.85 – 1.95 บาทต่อกิโลกรัม ตามประกาศของสมาคมธุรกิจไม้ยางพาราไทย) (ราคาประกาศ ณ วันที่ 14/12/2567)

ราคากลางรับซื้อไม้ยางพาราท่อนเฉลี่ยประจำปี 2568 ราคา 1.95 – 2.10 บาทต่อกิโลกรัม ตามประกาศของสมาคมธุรกิจไม้ยางพาราไทย) (ราคาประกาศ ณ วันที่ 9/09/2568)

(สามารถดูราคาไม้ยางพาราแปรรูปได้ที่ : <http://www.tpa-rubberwood.org/price.php>

Disclaimer

รายงานฉบับนี้จัดทำเพื่อเผยแพร่เป็นการทั่วไป โดยอาศัยแหล่งข้อมูลสาธารณะที่น่าเชื่อถือ และจัดทำโดยอ้างอิงหลักการทางวิชาการ อย่างไรก็ตามผู้จัดทำไม่อาจยืนยันหรือรับรองหากข้อมูลอาจเกิดการเปลี่ยนแปลงได้ตามแต่ละช่วงเวลา และไม่ได้มีวัตถุประสงค์ชี้ชวนเสนอแนะให้ซื้อขาย หรือจงใจให้ดำเนินการใดๆ

ตาราง 1 ปริมาณผลผลิตยาง ผลิตภัณฑ์ยาง ไม้อบแห้งและเครื่องเรือนไม้ของไทย

ประเภท	2567 (เฉลี่ยทั้งปี)	2567 ไตรมาส 4	2568		% เปลี่ยนแปลง	
			ไตรมาส 3	ไตรมาส 4*	YOY (%)	QOQ (%)
ยางธรรมชาติ						
ยางแผ่น (ตัน)	280,792	85,965	90,123	85,633	-0.39	-4.98
ยางแท่ง (ตัน)	2,488,595	680,825	552,901	636,181	-6.56	15.06
ผลิตภัณฑ์ยาง						
ยางนอกรถยนต์นั่ง (เส้น)	59,996,230	14,245,307	15,084,423	14,207,944	-0.26	-5.81
ยางนอกรถบรรทุก/รถโดยสาร (เส้น)	11,569,450	2,733,093	3,129,022	2,918,048	6.77	-6.74
ยางนอกรถจักรยานยนต์ (เส้น)	29,012,712	7,179,367	6,852,526	6,991,901	-2.61	2.03
ยางนอกอื่นๆ (เส้น)	2,049,450	544,570	500,788	582,338	6.94	16.28
ยางในรถบรรทุกและรถโดยสาร (เส้น)	309,528	84,108	70,655	64,932	-22.80	-8.10
ยางในรถจักรยานยนต์ (เส้น)	50,308,918	12,101,915	12,676,952	10,593,579	-12.46	-16.43
ถุงมือยางทางการแพทย์ (ล้านชิ้น)	45,342	11,257	9,329	8,992	-20.12	-3.60
ไม้						
เครื่องเรือนทำด้วยไม้ (ชิ้น)	6,010,380	1,335,771	1,881,757	2,284,113	71.00	21.38

ที่มา: ศูนย์สารสนเทศเศรษฐกิจอุตสาหกรรม สำนักงานเศรษฐกิจอุตสาหกรรม

ข้อมูลจากการสำรวจผู้ผลิตประกอบด้วย ยางแผ่น 12 ราย ยางแท่ง 24 ราย ยางนอกรถยนต์นั่ง/รถกระบะ 6 ราย ยางนอกรถบรรทุก/รถโดยสาร 7 ราย ยางนอกรถจักรยานยนต์ 8 ราย ยางนอกอื่นๆ 5 ราย ยางในรถบรรทุกและรถโดยสาร 6 ราย ยางในรถจักรยานยนต์ 8 ราย ถุงมือยาง/ถุงมือตรวจ 13 ราย และเครื่องเรือนทำด้วยไม้ 32 ราย (*ข้อมูลเดือนธ.ค. 68 เป็นการประมาณการ)

ตาราง 2 ปริมาณการจำหน่ายยาง ผลิตภัณฑ์ยาง ไม้อบแห้งและเครื่องเรือนไม้ของไทย

ประเภท	2567 (เฉลี่ยทั้งปี)	2567 ไตรมาส 4	2568		% เปลี่ยนแปลง	
			ไตรมาส 3	ไตรมาส 4*	YOY (%)	QOQ (%)
ยางธรรมชาติ						
ยางแผ่น (ตัน)	84,175	24,006	18,296	18,652	-22.30	1.95
ยางแท่ง (ตัน)	650,261	185,579	161,455	173,870	-6.31	7.69
ผลิตภัณฑ์ยาง						
ยางนอกรถยนต์นั่ง (เส้น)	22,140,734	5,047,180	5,654,266	5,250,746	4.03	-7.14
ยางนอกรถบรรทุก/รถโดยสาร (เส้น)	4,446,009	1,011,045	1,081,148	1,105,514	9.34	2.25
ยางนอกรถจักรยานยนต์ (เส้น)	21,830,460	5,618,213	5,487,765	5,287,803	-5.88	-3.64
ยางนอกอื่นๆ (เส้น)	1,212,144	299,656	267,651	314,269	4.88	17.42
ยางในรถบรรทุกและรถโดยสาร (เส้น)	653,324	164,434	133,623	117,096	-28.79	-12.37
ยางในรถจักรยานยนต์ (เส้น)	40,736,601	9,375,922	10,214,109	8,287,072	-11.61	-18.87
ถุงมือยางทางการแพทย์ (ล้านชิ้น)	3,440	751	994	948	26.31	-4.62
ไม้						
เครื่องเรือนทำด้วยไม้ (ชิ้น)	1,270,595	291,069	345,390	321,146	10.33	-7.02

ที่มา: ศูนย์สารสนเทศเศรษฐกิจอุตสาหกรรม สำนักงานเศรษฐกิจอุตสาหกรรม

ข้อมูลจากการสำรวจผู้ผลิตประกอบด้วย ยางแผ่น 12 ราย ยางแท่ง 24 ราย ยางนอกรถยนต์นั่ง/รถกระบะ 6 ราย ยางนอกรถบรรทุก/รถโดยสาร 7 ราย ยางนอกรถจักรยานยนต์ 8 ราย ยางนอกอื่นๆ 5 ราย ยางในรถบรรทุกและรถโดยสาร 6 ราย ยางในรถจักรยานยนต์ 8 ราย ถุงมือยาง/ถุงมือตรวจ 13 ราย และเครื่องเรือนทำด้วยไม้ 32 ราย (*ข้อมูลเดือนธ.ค. 68 เป็นการประมาณการ)

ตาราง 3 ปริมาณการส่งออกยางธรรมชาติของไทย

หน่วย: ตัน

ประเภทยาง	2567 (เฉลี่ยทั้งปี)	2567 ไตรมาส 4	2568		% เปลี่ยนแปลง	
			ไตรมาส 3	ไตรมาส 4*	YOY (%)	QOQ (%)
ยางแผ่นรมควัน	350,794.59	99,266.30	111,762.64	119,670.12	20.55	7.08
ยางแท่ง	1,758,607.99	362,102.09	312,254.08	331,795.84	-8.37	6.26
น้ำยางข้น*	678,609.88	173,710.85	178,737.52	174,375.54	0.38	-2.44
ยางคอมพาวด์**	113,722.58	28,746.33	48,865.80	51,355.19	78.65	5.09
ยางอื่นๆ	28,925.39	13,929.15	5,083.95	1,816.56	-86.96	-64.27
รวม	2,930,660.42	677,754.73	656,703.98	679,013.25	0.19	3.40

ที่มา: ศูนย์สารสนเทศและการสื่อสาร สำนักงานปลัดกระทรวงพาณิชย์ ประมวลผลโดยสถาบันพลาสติก

* เป็นน้ำหนักของเนื้อยางแห้ง ** เป็นน้ำหนักของยางธรรมชาติผสมเคมี (ยางอื่นๆ Hs code: 400129)

(*ข้อมูลเดือนธ.ค. 68 เป็นการประมาณการ)

ตาราง 4 ปริมาณการนำเข้ายางธรรมชาติของไทย

หน่วย: ตัน

ประเภทยาง	2567 (เฉลี่ยทั้งปี)	2567 ไตรมาส 4	2568		% เปลี่ยนแปลง	
			ไตรมาส 3	ไตรมาส 4*	YOY (%)	QOQ (%)
ยางแผ่นรมควัน	0.00	0.00	0.00	0.00	n/a	n/a
ยางแท่ง	492.54	90.26	79.41	221.72	145.66	179.22
น้ำยางข้น*	10,210.63	1,392.34	80.94	0.00	-100.00	-100.00
ยางคอมพาวด์**	27,656.99	9,091.56	8,130.25	7,227.53	-20.50	-11.10
ยางอื่นๆ	0.02	0.01	0.05	1.43	n/a	n/a
รวม	38,360.18	10,574.17	8,290.65	7,450.68	-29.54	-10.13

ที่มา: ศูนย์สารสนเทศและการสื่อสาร สำนักงานปลัดกระทรวงพาณิชย์ ประมวลผลโดยสถาบันพลาสติก

* เป็นน้ำหนักของเนื้อยางแห้ง ** เป็นน้ำหนักของยางธรรมชาติผสมเคมี (ยางอื่นๆ Hs code: 400129)

REMark : n/a: not available เนื่องจากไม่สามารถคำนวณราคาได้

(*ข้อมูลเดือนธ.ค. 68 เป็นการประมาณการ)

ตาราง 5 ราคายางธรรมชาติในประเทศไทยและตลาดล่วงหน้าตลาดโตเกียวและสิงคโปร์ (เฉลี่ยรายไตรมาส)

หน่วย : บาทต่อกิโลกรัม

ประเภทยาง	2567 (เฉลี่ยทั้งปี)	2567 ไตรมาส 4	2568		% เปลี่ยนแปลง	
			ไตรมาส 3	ไตรมาส 4	YOY (%)	QOQ (%)
ยางแผ่นดิบชั้น 3 หาดใหญ่	74.32	73.47	59.70	55.53	-24.42	-6.98
ยางแผ่นรมควัน ชั้น 3 กรุงเทพ (F.O.B)	84.05	84.05	70.18	67.45	-19.75	-3.89
ยางแผ่นรมควัน ชั้น 3 โตเกียว (C&F)	76.79	82.19	68.37	65.22	-20.65	-4.61
ยางแผ่นรมควัน ชั้น 3 สิงคโปร์ (F.O.B)	79.66	84.04	69.87	64.97	-22.69	-7.01
ยางแท่ง กรุงเทพฯ (F.O.B)	66.16	70.82	62.26	62.27	-12.07	0.02
น้ำยางข้น กรุงเทพฯ (F.O.B)	53.84	54.80	43.81	44.42	-18.94	1.39

ที่มา: การยางแห่งประเทศไทย

ประมวลผลโดยสถาบันพลาสติก

หมายเหตุ: ยางแผ่นรมควันชั้น 3 (F.O.B) ส่งมอบล่วงหน้า 2 เดือน

ยางแท่ง กรุงเทพฯ (F.O.B) และน้ำยางข้น กรุงเทพฯ (F.O.B) ส่งมอบล่วงหน้า 1 เดือน

ตาราง 6 มูลค่าการส่งออกผลิตภัณฑ์ยางของไทย

หน่วย: ล้านดอลลาร์สหรัฐ

ผลิตภัณฑ์	2567 (เฉลี่ยทั้งปี)	2567 ไตรมาส 4	2568		% เปลี่ยนแปลง	
			ไตรมาส 3	ไตรมาส 4*	YOY (%)	QOQ (%)
ยางล้อ	7,574.22	1,953.54	1,964.61	1,892.20	-3.14	-3.69
ถุงมือยาง	1,474.08	394.36	356.43	317.12	-19.59	-11.03
ท่อยาง	357.94	91.31	95.93	95.77	4.88	-0.17
ยางยืด	322.56	88.45	65.99	69.86	-21.02	5.86
ถุงยางอนามัย	272.42	73.23	77.69	71.14	-2.85	-8.43
สายพาน	134.50	33.70	41.48	37.06	9.97	-10.65
ผลิตภัณฑ์อื่นๆ	857.35	231.02	270.62	224.96	-2.62	-16.87
รวม	10,993.07	2,865.62	2,872.76	2,708.10	-5.50	-5.73

ที่มา: ศูนย์สารสนเทศและการสื่อสาร สำนักงานปลัดกระทรวงพาณิชย์

ประมวลผลโดยสถาบันพลาสติก

(*ข้อมูลเดือนธ.ค. 68 เป็นการประมาณการ)

ตาราง 7 มูลค่าการนำเข้าผลิตภัณฑ์ยางของไทย

หน่วย: ล้านดอลลาร์สหรัฐ

ผลิตภัณฑ์	2567 (เฉลี่ยทั้งปี)	2567 ไตรมาส 4	2568		% เปลี่ยนแปลง	
			ไตรมาส 3	ไตรมาส 4*	YOY (%)	QOQ (%)
ยางล้อ	571.73	136.44	173.51	160.94	17.96	-7.24
ท่อยาง	169.66	47.32	47.15	42.64	-9.90	-9.58
สายพาน	96.30	25.78	25.76	26.42	2.47	2.56
ปะเก็น/ซีลยาง	80.88	20.74	24.43	26.42	27.39	8.13
ถุงมือยาง	40.83	10.02	11.56	9.28	-7.40	-19.77
ผลิตภัณฑ์อื่นๆ	1,865.33	142.73	131.47	140.86	-1.31	7.15
รวม	2,824.73	383.04	413.88	406.55	6.14	-1.77

ที่มา: ศูนย์สารสนเทศและการสื่อสาร สำนักงานปลัดกระทรวงพาณิชย์

ประมวลผลโดยสถาบันพลาสติก

(*ข้อมูลเดือนธ.ค. 68 เป็นการประมาณการ)

ตาราง 8 มูลค่าการส่งออกไม้ ผลิตภัณฑ์จากไม้ เครื่องเรือนไม้และชิ้นส่วนของไทย

หน่วย: ล้านดอลลาร์สหรัฐ

ประเภท	2567 (เฉลี่ยทั้งปี)	2567 ไตรมาส 4	2568		% เปลี่ยนแปลง	
			ไตรมาส 3	ไตรมาส 4*	YOY (%)	QOQ (%)
ไม้แปรรูปและผลิตภัณฑ์ไม้แผ่น	2,801.75	680.46	629.74	619.11	-9.02	-1.69
- ไม้แปรรูป	1,336.06	294.34	287.85	277.27	-5.80	-3.68
- ไม้แผ่น	1,465.69	386.12	341.89	341.84	-11.47	-0.01
- ไม้อัด ไม้รีเนียร์ และไม้แผ่นอื่นๆ	143.56	37.43	42.66	42.22	12.80	-1.02
- แผ่นชั้นไม้อัดและแผ่นใยไม้อัด	1,322.13	348.69	299.23	299.62	-14.07	0.13
เครื่องเรือนไม้และชิ้นส่วน	308.38	83.14	81.08	100.44	20.81	23.89
อุปกรณ์ก่อสร้างไม้	68.54	18.58	29.42	28.67	54.31	-2.55
ผลิตภัณฑ์ไม้	105.19	25.65	30.49	26.42	3.01	-13.36
รวม	3,283.86	807.83	770.73	774.64	-4.11	0.51

ที่มา: ศูนย์สารสนเทศและการสื่อสาร สำนักงานปลัดกระทรวงพาณิชย์

ประมวลผลโดยสถาบันพลาสติก

(*ข้อมูลเดือนธ.ค. 68 เป็นการประมาณการ)

ตาราง 9 มูลค่าการนำเข้าไม้ ผลิตภัณฑ์จากไม้ เครื่องเรือนไม้และชิ้นส่วนของไทย

หน่วย: ล้านดอลลาร์สหรัฐ

ประเภท	2567 (เฉลี่ยทั้งปี)	2567 ไตรมาส 4	2568		% เปลี่ยนแปลง	
			ไตรมาส 3	ไตรมาส 4*	YOY (%)	QOQ (%)
ไม้แปรรูปและผลิตภัณฑ์ไม้แผ่น	452.54	121.44	133.67	139.20	14.63	4.14
- ไม้แปรรูป	142.72	37.36	44.95	44.57	19.29	-0.85
- ไม้แผ่น	309.82	84.08	88.72	94.64	12.56	6.67
- ไม้อัด ไม้รีเนียร์ และไม้แผ่นอื่นๆ	286.41	78.62	78.64	85.56	8.83	8.79
- แผ่นชั้นไม้อัดและแผ่นใยไม้อัด	23.41	5.46	10.08	9.08	66.23	-9.92
เครื่องเรือนไม้และชิ้นส่วน	141.49	39.06	46.50	42.83	9.65	-7.90
อุปกรณ์ก่อสร้างไม้	23.72	5.57	7.10	5.24	-5.91	-26.21
ผลิตภัณฑ์ไม้	67.77	19.11	20.46	22.04	15.34	7.75
รวม	685.52	185.18	207.73	209.31	13.03	0.76

ที่มา: ศูนย์สารสนเทศและการสื่อสาร สำนักงานปลัดกระทรวงพาณิชย์

ประมวลผลโดยสถาบันพลาสติก

(*ข้อมูลเดือนธ.ค. 68 เป็นการประมาณการ)